

一. 選擇題(每題 1 分, 共 20 分)

1. 自發性消費增加會使得：
  - (a) 總需求線向右移動
  - (b) 總需求線向左移動
  - (c) 總供給線向右移動
  - (d) 總供給線向左移動
2. 颱風後，市場裡的蔬菜減少，主要是因為：
  - (a) 需求增加
  - (b) 需求量增加
  - (c) 供給減少
  - (d) 供給量減少
3. 當充份就業產出水準小於實際產出水準，他們的之間差距稱為：
  - (a) 資金缺口
  - (b) 膨脹缺口
  - (c) 緊縮缺口
  - (d) 外匯缺口
4. 假設供給線和需求線分別為  $S: Q=5+P$ ， $D: Q=10-P$ ；則
  - (a) 均衡價格 = 2.5
  - (b) 均衡數量 = 7
  - (c) 均衡價格 = 5
  - (d) 均衡數量 = 9
5. 短期實際的產出水準是
  - (a) 由 AS 來決定
  - (b) 由 LAS 來決定
  - (c) 由 AS 與 AD 交點來決定
  - (d) 由 LAS 與 AD 交點來決定
6. 自發性投資減少會使得：
  - (a) 總需求線向右移動
  - (b) 總需求線向左移動
  - (c) 總供給線向右移動
  - (d) 總供給線向左移動
7. 平衡預算的政策下，如果 GDP 突然下降，則須：
  - (a) 預算盈餘
  - (b) 減稅或減少支出
  - (c) 加稅
  - (d) 無須做預算改變
8. 在凱因斯簡單所得支出模型中，如果預擬儲蓄是 240，預擬投資是 220，將造成：
  - (a) 存貨過多，而使所得下降
  - (b) 所得必須增加使儲蓄與投資平衡
  - (c) 民間的儲蓄行為將被迫改變
  - (d) 投資將增加為 240，以達成平衡
9. 假設  $S=500$ ， $T=500$ ， $G=600$ ， $I=400$ ，所得將：
  - (a) 增加
  - (b) 減少
  - (c) 平衡
  - (d) 不確定
10. 在一般先進國家中，GDP 組成項目中，以下列何者所佔的比例最高？
  - (a) 民間消費支出
  - (b) 政府消費支出
  - (c) 投資支出
  - (d) 淨出口
11. 從 1980 年代以來，臺灣地區國民所得的組成項目比重中，何者有最顯著的縮減趨勢？
  - (a) 民間消費支出
  - (b) 政府消費支出
  - (c) 投資支出
  - (d) 淨出口
12. 在凱因斯所得支出模型中，若政府支出增加一單位，則產出：
  - (a) 增加一單位
  - (b) 增加超過一單位
  - (c) 增加小於一單位減少一單位

13. 貿易依存度(trade dependency ratio)的定義，是以下列何項目除以 GDP 得到的？

- (a) 出口
- (b) 進口
- (c) 出口減進口
- (d) 出口加進口

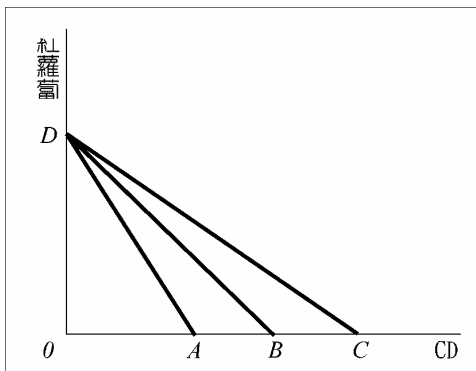
14. 下列何者不能列入 GNP 的計算之中？

- (a) 宏碁電腦美國廠的利潤
- (b) 郵局存款的利息
- (c) 房租收入
- (d) 股票交易的價差所得

15. 小林喜歡吃蘋果，在推導小林蘋果需求曲線時，不需要下列那個條件？

- (a) 小林的所得的變動
- (b) 邊際效用遞減法則
- (c) 總效用的改變
- (d) 蘋果的價格變動

16. 在下圖中，哪一條預算線代表最低的紅蘿蔔相對價格？



- (a) AD
- (b) BD
- (c) CD
- (d) 三條預算線下的相對價格都相等

17. 假設人們只消費披薩漢堡，以表中某城市的三區域來看，有關實質所得的論述何者為真？

區域	名目所得	披薩的價格	漢堡的價格
A	\$100	\$20	\$8
B	\$50	\$10	\$5
C	\$25	\$5	\$2

- (a) 相對於 B 區和 C 區，A 區的實質所得較低
- (b) 相對於 A 區和 C 區，B 區的實質所得較低
- (c) 相對於 A 區和 B 區，C 區的實質所得較低
- (d) 三個區域的實質所得都相等

18. 中國歷史朝代更替之初，君主勵精圖治，民生豐裕，但隨著人口的增加，逐漸難以維持繁榮，一旦遇上天災，常造成農民流離失所，朝代也因此更替。你認為下列那個經濟法則，比較能夠用來詮釋中國歷代興盛更替的現象：

- (a) 規模報酬遞減
- (b) 規模報酬遞增
- (c) 邊際生產力遞增
- (d) 邊際生產力遞減

19. 下列選項中，何者是經濟學家在廠商理論中，區別長期與短期的依據：

- (a) 收益的盈虧
- (b) 市場佔有率大小
- (c) 要素是否固定
- (d) 廠商存在於市場上的長短

20. 下列哪一項「不」屬於非價格競爭

- (a) 遊說立法，限制新增廠商
- (b) 大打廣告
- (c) 重新包裝，標示為「全新設計與生產」
- (d) 買得越多就越便宜
- (e) 延長產品保固期限

## 二. 填充題(每格 2 分, 共 40 分)

1. 當超額需求出現時, 價格會\_\_\_\_\_, 供給量會\_\_\_\_\_, 需求量會\_\_\_\_\_。
2. 如果  $X$  和  $Y$  是替代品, 當  $X$  的價格上升時,  $Y$  的均衡數量會\_\_\_\_\_, 均衡價格會\_\_\_\_\_。
3. 在總體經濟所得帳中, 誘發性支出主要是受\_\_\_\_\_影響; 誘發性投資主要是受\_\_\_\_\_影響。
4. 當利率上升時, 當期的消費支出\_\_\_\_\_; 當期的投資\_\_\_\_\_。
5. 已知消費函數  $C = 40 + 0.8Y$ , 則儲蓄函數  $S =$ \_\_\_\_\_。
6. 假設邊際儲蓄傾向  $= 0.25$ , 且所得支出平衡點是 \$5,000, 則當支出為 \$5,800 時, 儲蓄 = \_\_\_\_\_。
7. 已知消費函數為  $C = 300 + 0.6Y$ , 當投資  $I = 400$  時, 均衡所得是\_\_\_\_\_, 如果充分就業的所得是 2,000, 是否會發生失業? \_\_\_\_\_。
8. 如果台灣啤酒每個星期的市場需求函數為  $Q_x = 15000 - 300P_x + 200P_y + 0.8I$ ,  $Q_x, P_x$  為台灣啤酒數量(單位為打)及價格,  $P_y$  為進口啤酒價格,  $I$  為國民所得(單位為兆元), 若  $P_x = 40, P_y = 50, I = 10000$ , 台灣啤酒的價格彈性 = \_\_\_\_\_, 外國啤酒之交叉彈性 = \_\_\_\_\_, 台灣啤酒的所得彈性 = \_\_\_\_\_, 根據所得彈性值, 台灣啤酒應屬\_\_\_\_\_品。
9. 假設  $C = 6000 + 0.75(Y - T), I = 4000, G = 2000, T = 0.2Y$ 。當均衡達成時, 將造成\_\_\_\_\_的政府\_\_\_\_\_(盈餘或赤字)。
10. 考慮環境資源以及經濟永續發展的國民所得統計稱之為\_\_\_\_\_。

## 三. 問答題(每小題 4 分, 共 40 分)

1. 老趙至某風景區渡假, 偶然發現一塊外型特異的石頭, 順手帶回家作紀念。某雕刻家以八百元買走, 予以雕刻, 並以一萬元賣給竹風藝館。在某次展示中, 老李甚為欣賞, 以六萬元購之, 並將其作為客廳擺飾。請問:
  - (a) 此個案之過程增加了多少的 GNP?
  - (b) 五年後, 該石頭雕刻輾轉流落到另一骨董店, 且以八十萬元拍賣給某富商。請問: 該年的 GNP 增加多少?
2. 自發性消費支出  $C_0 = 600, MPC = 0.9, I = 460, G = 400, T = 400$ , 試求
  - (a) 消費函數?
  - (b) 總支出函數?
  - (c) 總體經濟體系達成均衡時, 總支出為若干?
  - (d) 若  $I$  減少 360, 對均衡支出會有什麼影響?
3. 以圖形繪出並說明, 下列各因素對香煙市場的均衡所帶來的影響:
  - (a) 治肺癌的新藥問世;
  - (b) 雪茄和煙斗的價格上升;
  - (c) 促進煙葉生長的肥料問世;
  - (d) 公共場所禁煙的法案通過。